

ГЛАВА 8

ОСТЕКЛЕНИЕ

8. ОСТЕКЛЕНИЕ

Требования к остеклению и уплотняющим прокладкам приводятся в ГОСТ 30674-99, раздел 5.6.

Для остекления изделий применяют одно-двухкамерные стеклопакеты по ГОСТ 24866-99, стекло по ГОСТ 111 марки М1, М2, М3, М7. В конструкциях стеклопакетов рекомендуется применять стекла с низкоэмиссионными теплоотражающими покрытиями.

Стеклопакеты устанавливают в фальц створки или коробки на подкладках. Касание кромок стеклопакета внутренних поверхностей фальцев ПВХ профилей не допускается. Для выравнивания скоса фальца применяют выравнивающие подкладки арт. GK 710, GK 722, GK 730, GK 734, GK 738 (см. применение подкладок под стеклопакеты). Для обеспечения оптимальных условий переноса веса стеклопакета на конструкцию изделия применяют несущие подкладки, а для обеспечения номинальных размеров зазора между кромкой стеклопакета и фальцем створки – дистанционные подкладки. Подкладки

изготавливаются из жестких атмосферостойких полимерных материалов. Твердость материала подкладок должна быть не менее 80 ед. по Shore.

На любой стороне стеклопакета может быть установлено не более 2-х несущих подкладок. Длина несущих и дистанционных подкладок должна быть от 80 до 100 мм, ширина подкладок должна быть не менее чем на 2 мм больше толщины стеклопакета. При совпадении места установки подкладки с головкой крепежного шурупа не допускается перекос прокладки.

Расстояние от подкладок до углов стеклопакетов показано на Рисунке 1. При ширине стеклопакета более 1,5 м рекомендуется увеличивать это расстояние до 150 мм, а при ширине стеклопакета менее 300 мм – допускается его уменьшение до 20 мм. При фигурных окнах с углами, меньшими 90°, рекомендуется устанавливать подкладки на расстоянии не менее 200 мм от острых углов.

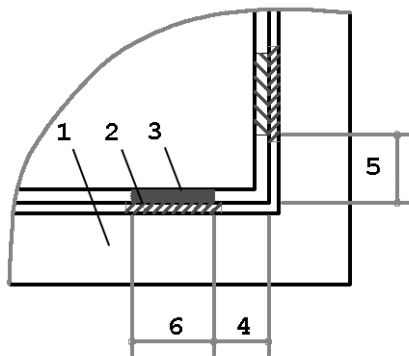
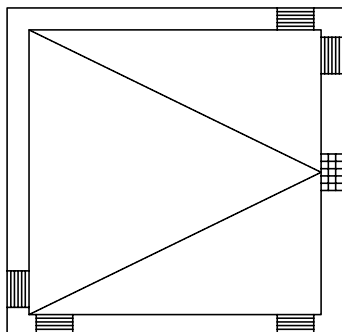


Рисунок 1

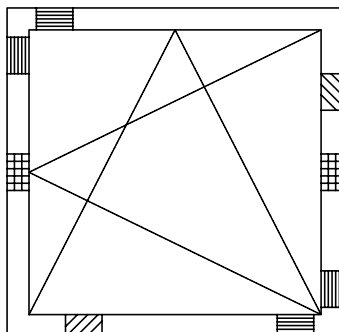
- 1 – Створка
- 2 – Выравнивающая подкладка
- 3 – Несущая подкладка
- 4 – Расстояние от угла макс. 50 мм
- 5 – Расстояние от угла около 150 мм
- 6 – Длина подкладки около 100 мм

Варианты монтажа стеклопакетов на подкладках в зависимости от схем открывания створок приведены на следующих страницах.

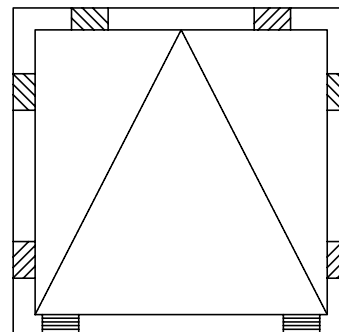
Указания по установке подкладок под стеклопакеты



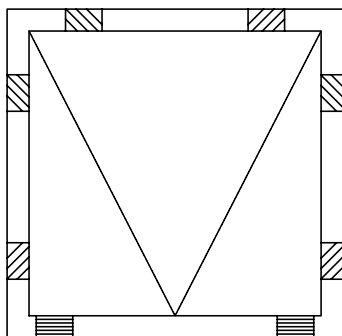
Поворотное



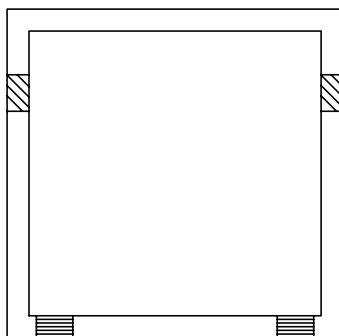
Поворотно-откидное



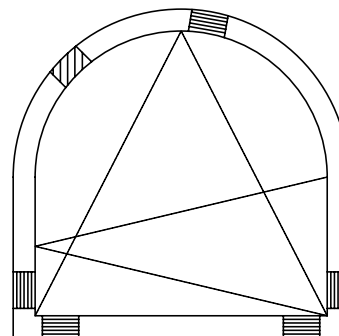
Откидное



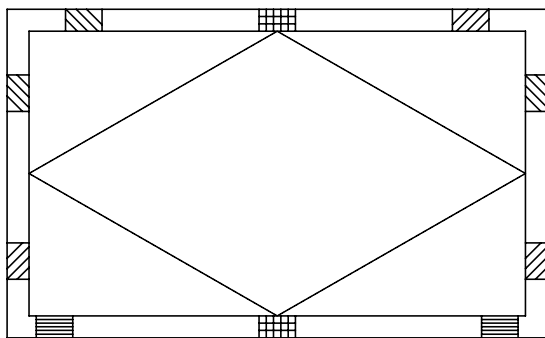
Верхне-подвесное



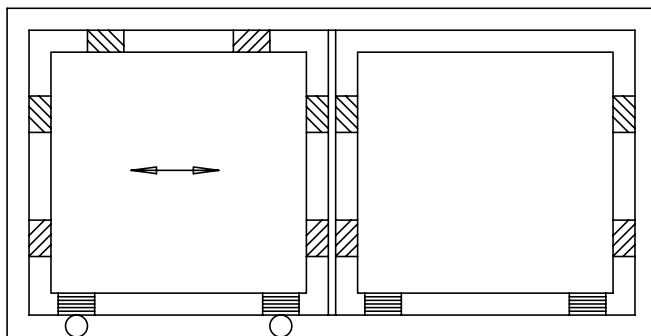
Глухое



Поворотно-откидное





Шvingокно



Параллельно-раздвижная дверь

 Несущая подкладка

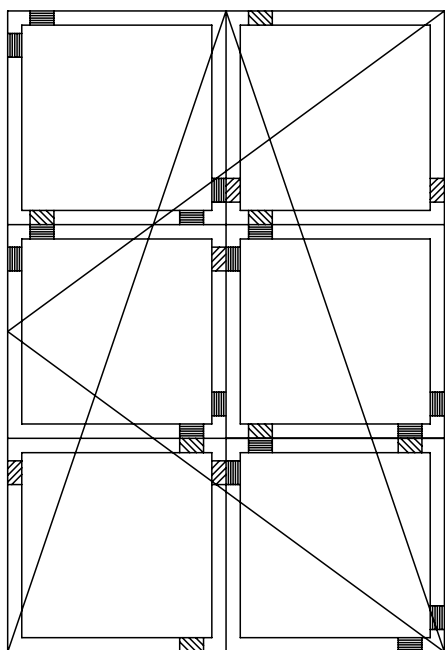
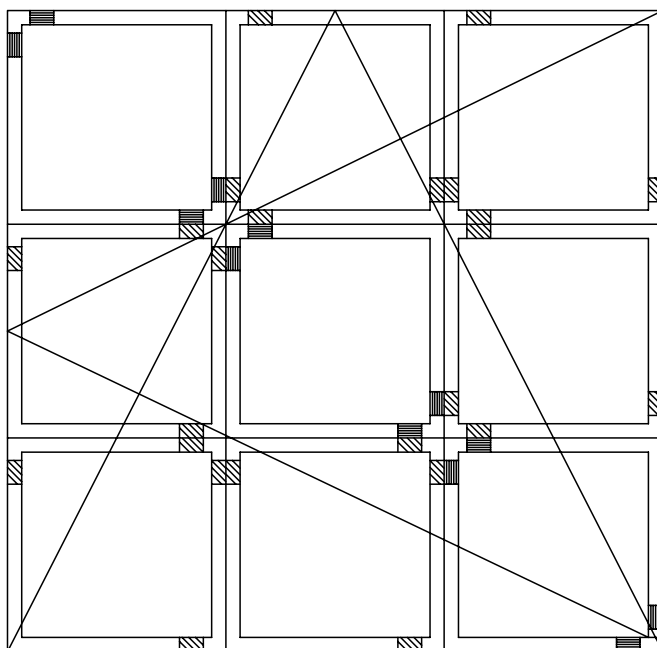
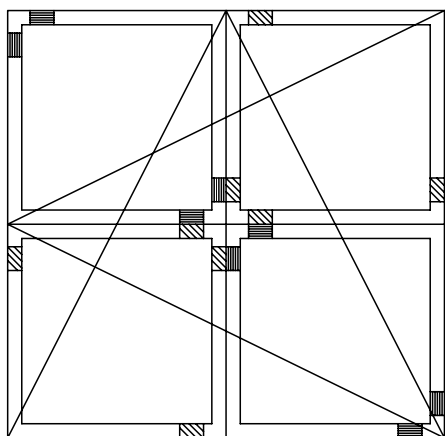
 Дистанционная подкладка

 Дополнительные дистанционные подкладки при длине профилей:

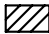
ZR 710 / 713 = 1.5 m

H 730, H 740 = 1.8 m

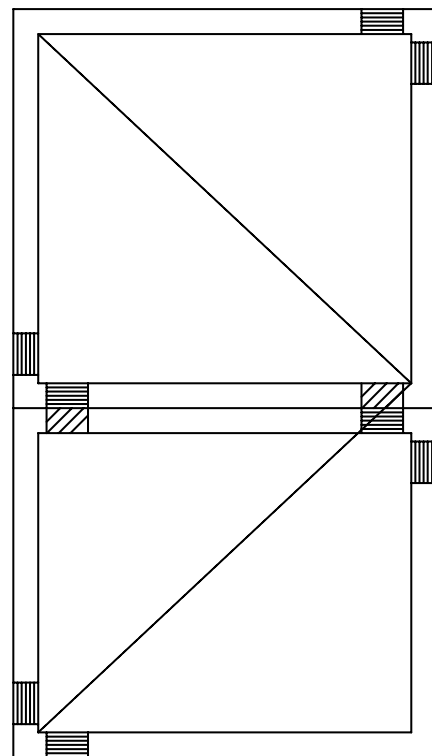
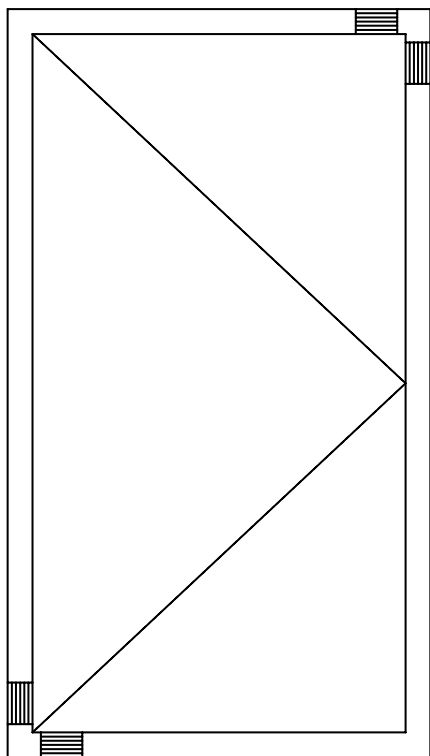
Указание по установке подкладок под стеклопакеты при крестообразных импостах



 несущая подкладка

 дистанционная подкладка

Указания по установке подкладок для дверей



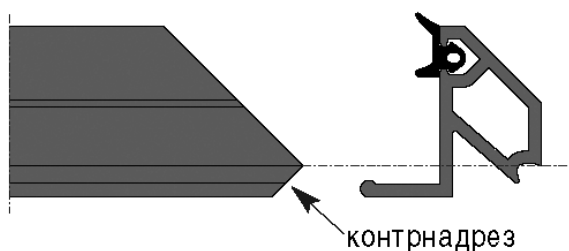
 несущая подкладка

 дистанционная подкладка

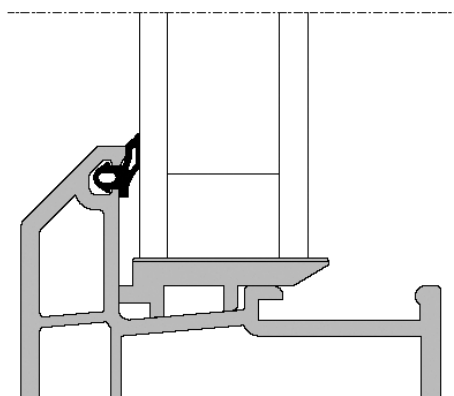
ИНСТРУКЦИЯ ПО УСТАНОВКЕ ШТАПИКА

1. Монтаж штапиков

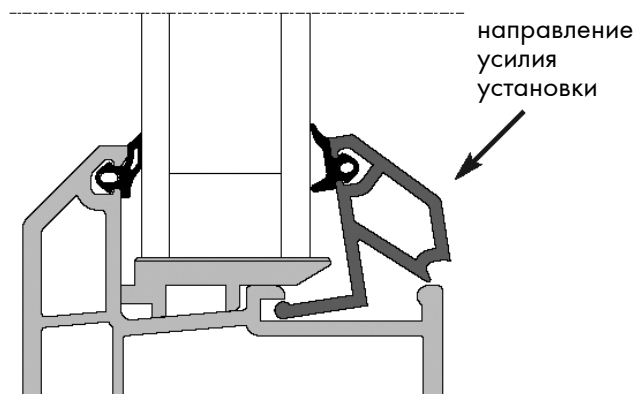
1.1. Распил штапика выполнить на специальных машинах – штапикорезах или на ручной одноголовой маятниковой пиле. Для правильного распила штапик вставляется в цулаги. Для того, чтобы сварной облой не препятствовал стыковке штапиков в углах, выполняется контрнадрез, как показано на рисунке.



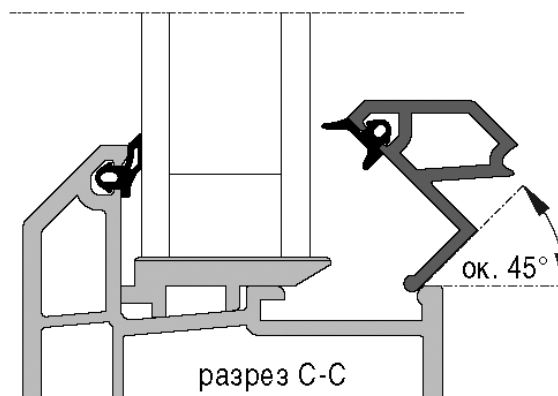
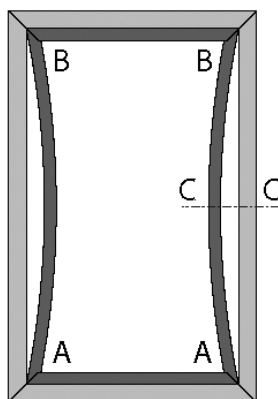
1.2. Вставить несущие подкладки, на них установить стеклопакет. Согласно указаниям по установке вставить соответствующие подкладки.



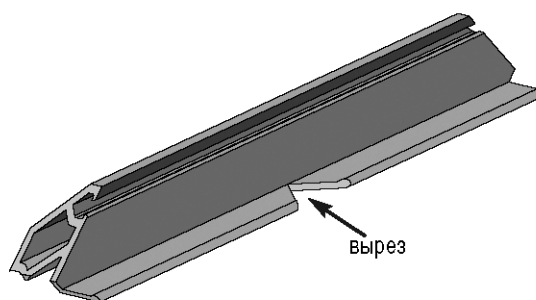
1.3. Задвинуть в пазы, слегка согнув, оба коротких штапика и поставить их на место легкими ударами пластиковой киянки. Остекление идет легче, если начинать установку с той стороны, где нет подкладки под стеклопакет.



1.4. Оба длинных штапика подвести в нижние углы (А), задвинуть в пазы. После этого слегка согнуть штапики и упереть их в пазы в верхних углах (В). Поставить штапики в пазы легкими ударами пластиковой киянки.

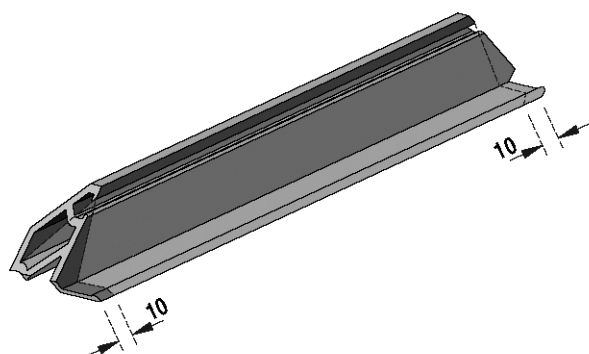


1.5. При окнах маленького размера, где длинные штапики имеют длину 400-600 мм, следует в их центре вырезать фрагменты ножек. С таким надрезом изгибать их будет легче.



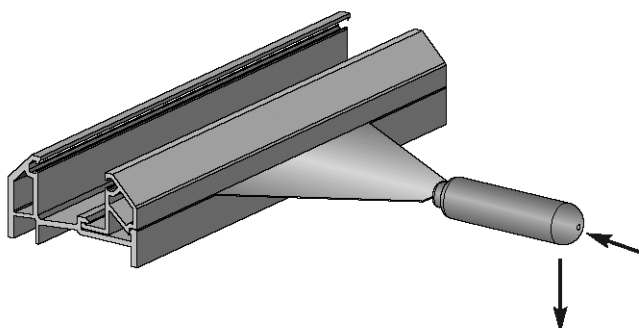
1.6. При окнах с размерами до 400 мм следует ставить штапики последовательно по периметру, начав с короткой стороны. Последний, длинный штапик подрезается на 10 мм под углом, как показано на чертеже.

Этот штапик тогда ставится перпендикулярно под стеклопакет.



2. Демонтаж штапиков

2.1. Острый шпатель шириной около 100 мм (или «турецкий нож») вдавить между штапиком и главным профилем. Начинать в центре длинного штапика.



2.2. Надавить на шпатель вниз и ударять по торцу ручки шпателя ладонью, пока штапик не выйдет из зацепления.

2.3. На следующем штапике действовать также, но начиная не с середины, а с освободившегося угла.

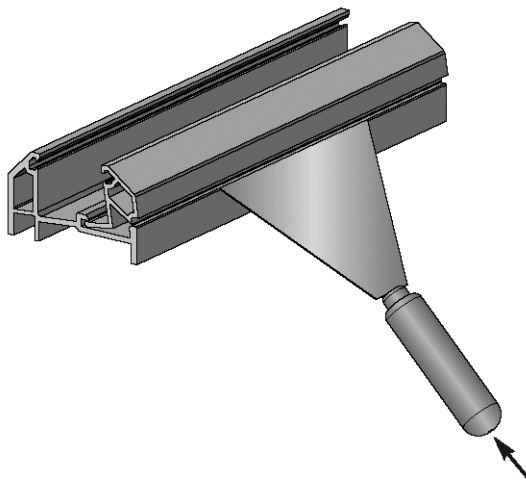
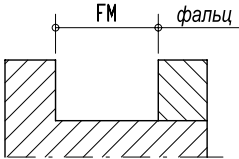
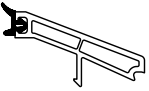
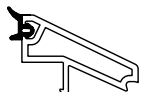






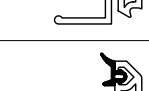
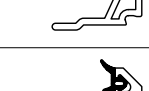






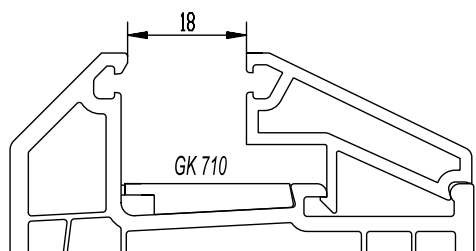


Таблица остекления

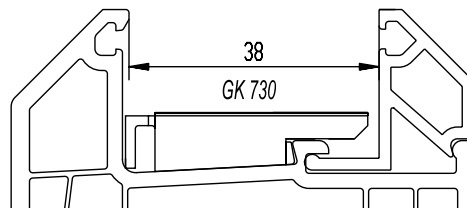
		Профиль:		L 710, LR 740, LR 741, LR 743									
		Рама	Импост	TR 720, H 750									
		Створка		ZR 710, H 740, H 730, ZR 713									
Штапики		FM	Толщина стеклопакета (стекла)										
	G 2/D	10						4	5				
	G 10/D	18	6	8	9	10	11	12	13				
	G 14/D	22		12	13	14	15	16	17				
	G 20/D	28		18	19	20	21	22	23				
	G 22/D GGS 22/D G 220/D	30		20	21	22	23	24	25				
	G 26/D GGS 26/D	34		24	25	26	27	28	29				
	G 30/D GGS 30/D	38		28	29	30	31	32	33				
	G 34/D GGS 34/D	42		32	33	34	35	36	37				
	G 38/D	46		36	37	38	39	40	41				
	GE 44/D	52		42	43	44	45	46	47				
Уплотнения замены в профиле		Уплотнения замены в штапике											
Протянутое при экструзии	DL 10	DLU 10 DU 35	DG 30 DG 20				DG 30 DU 35	DG 30	DG 30	DG 20	DG 20		
	DL 10	DLU 10	DG 10									DG 10	DG 10

Примечание: значения в серых полях таблицы не требуют замены уплотнения

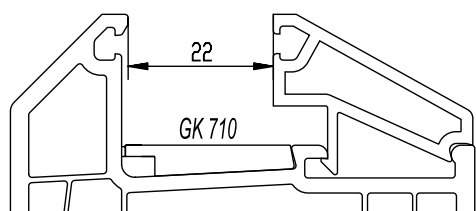
Применение подкладок под стеклопакеты



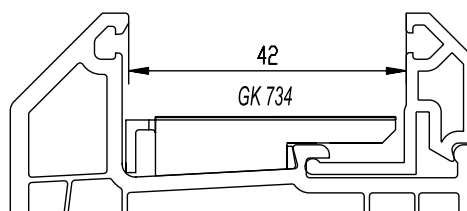
G 10
15000



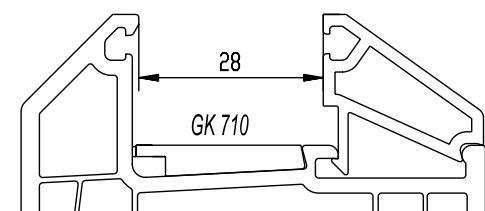
G 30
14806



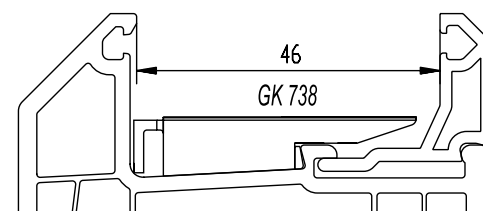
G 14
15001



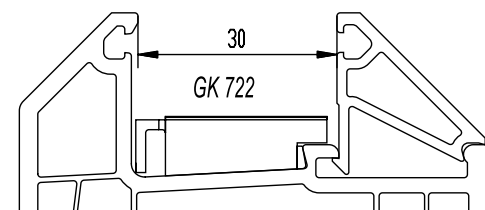
G 34
15003



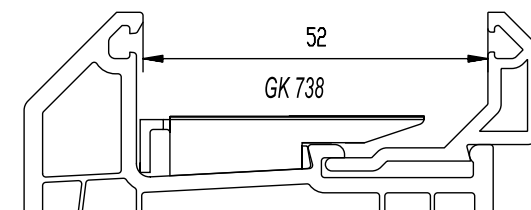
G 20
15002



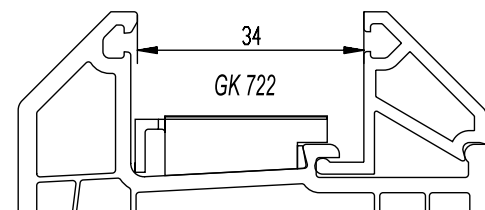
G 38
15004



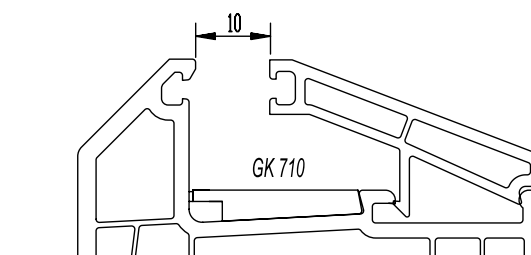
G 22
14640



GE 44
15005



G 26
14641



G 2/D